



L'Abeille noire

« *Apis mellifera mellifera* »

Connaissez-vous mon histoire?

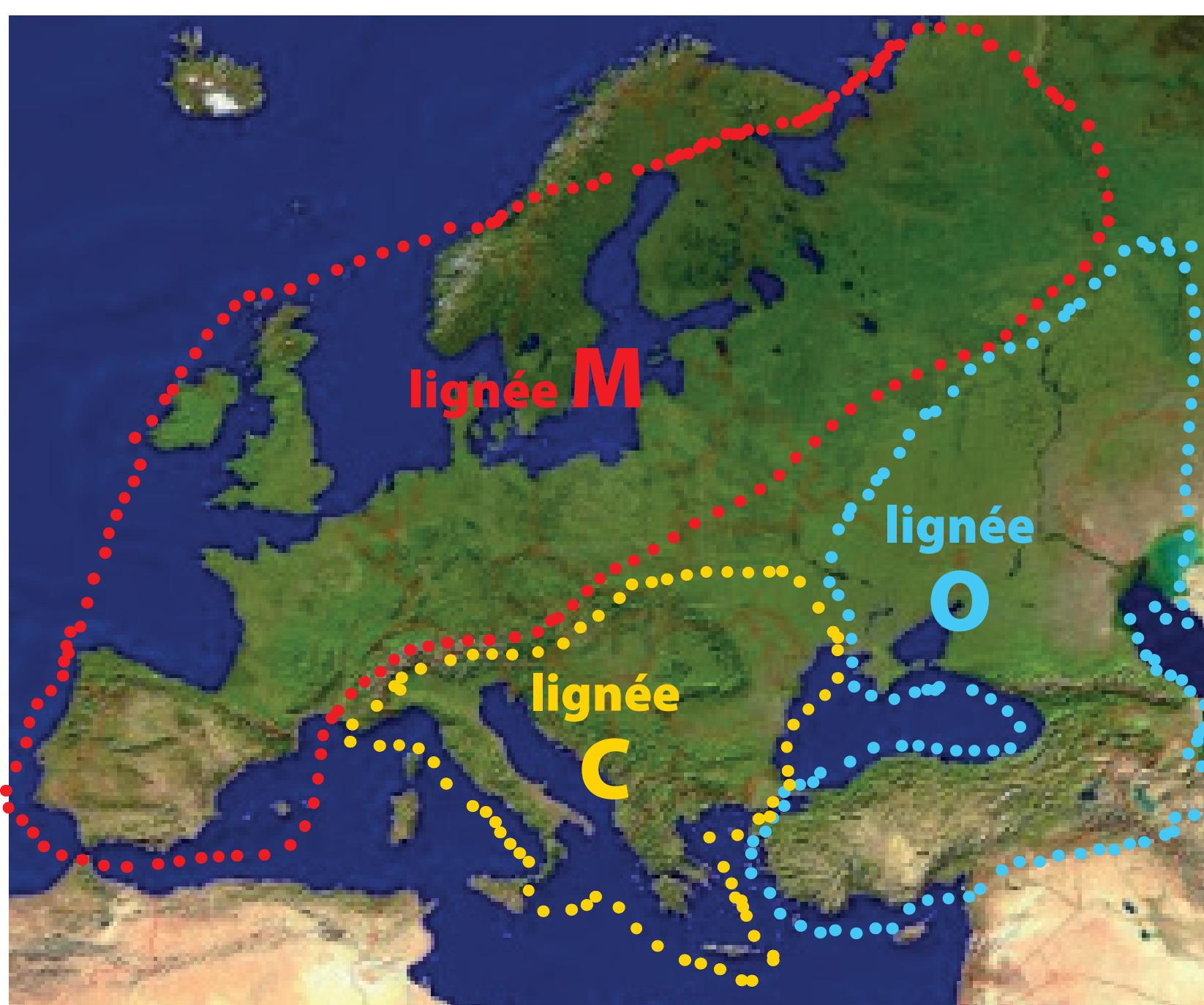
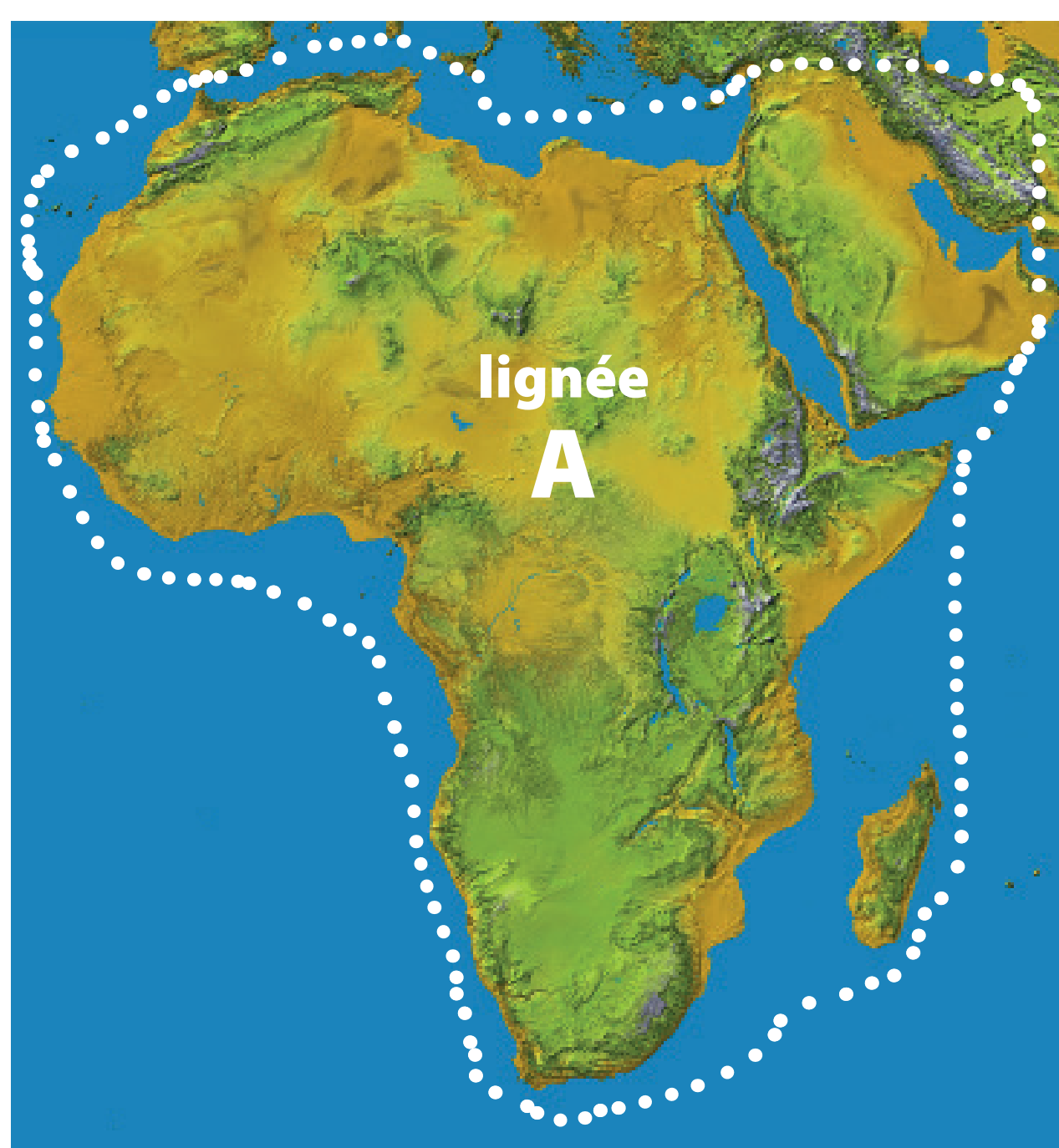


Apparue sur terre il y a plusieurs dizaines de millions d'années, l'abeille a commencé à coloniser la planète, où elle a survécu à deux glaciations majeures. C'est à la fin de la deuxième glaciation (8000 ans) que l'Abeille noire *Apis mellifera mellifera*, issue d'une des quatre grandes lignées d'abeilles identifiées, s'est installée dans toute l'Europe de l'Ouest, de la mer Méditerranée aux forêts scandinaves, en devenant la race endémique de cette région.

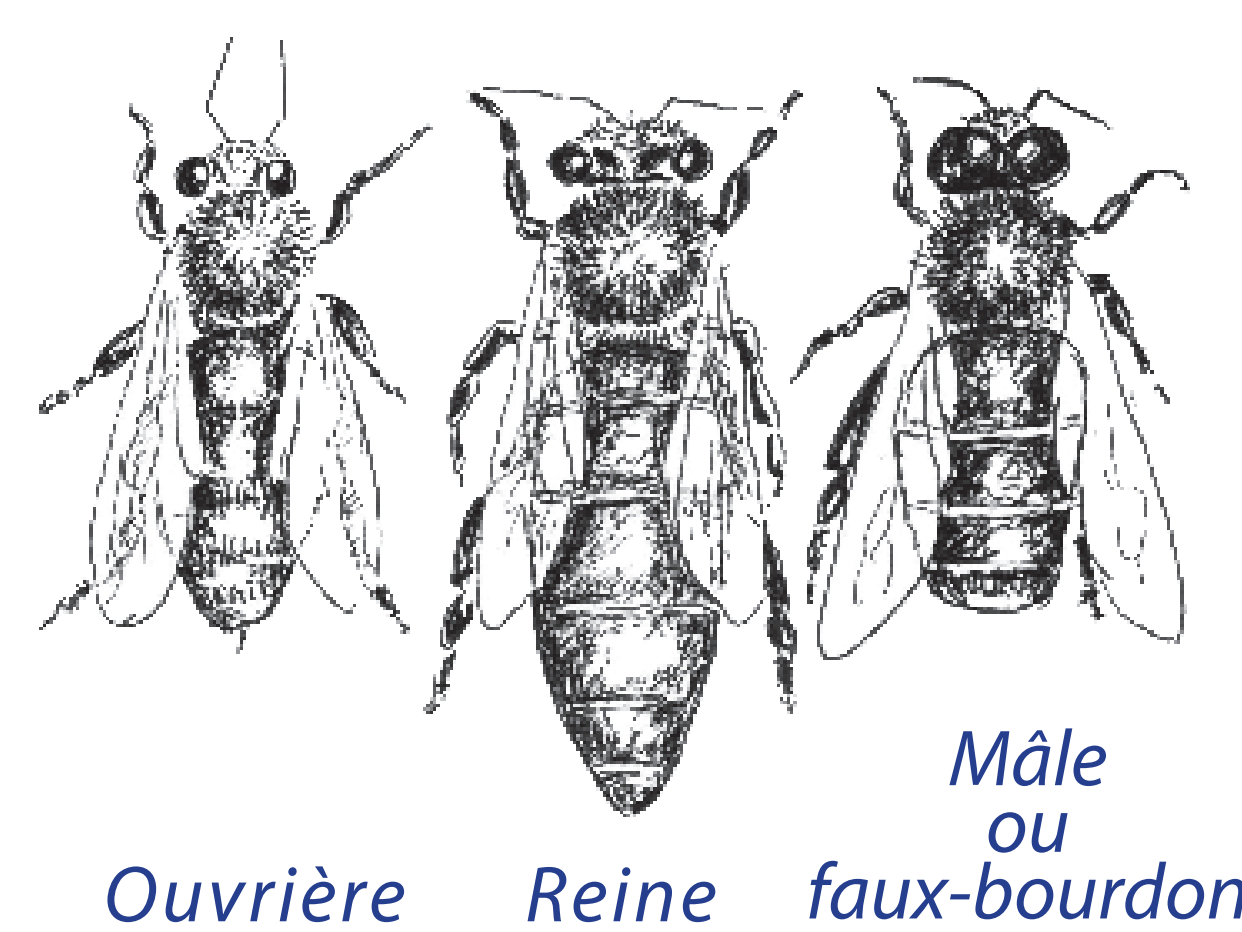
Elle est aujourd'hui l'Abeille noire de Belle-Île!

DISTRIBUTION DE APIS MELLIFERA

La répartition géographique de la diversité observée suggère l'existence de quatre lignées évolutives chez l'abeille *Apis mellifera*, chacune regroupant plusieurs races géographiques (26 au total) :



- > la lignée **M**
races ouest-méditerranéennes
- > la lignée **A**
races africaines
- > la lignée **C**
races nord-méditerranéennes
- > la lignée **O**
races de Turquie et du Caucase



LE CONCEPT DE RACE

L'abeille mellifère, « *Apis mellifera* », occupe une aire de distribution très large, où elle est exposée à des conditions écologiques très diversifiées, qui entraînent des variations géographiques de l'abeille. Ces variations, insuffisantes pour assurer l'isolement sexuel des différentes populations, et donc la formation d'une nouvelle espèce, contribuent à l'apparition de différentes sous-espèces ou races géographiques. C'est à ces sous-espèces que se réfèrent les apiculteurs lorsqu'ils parlent de race.

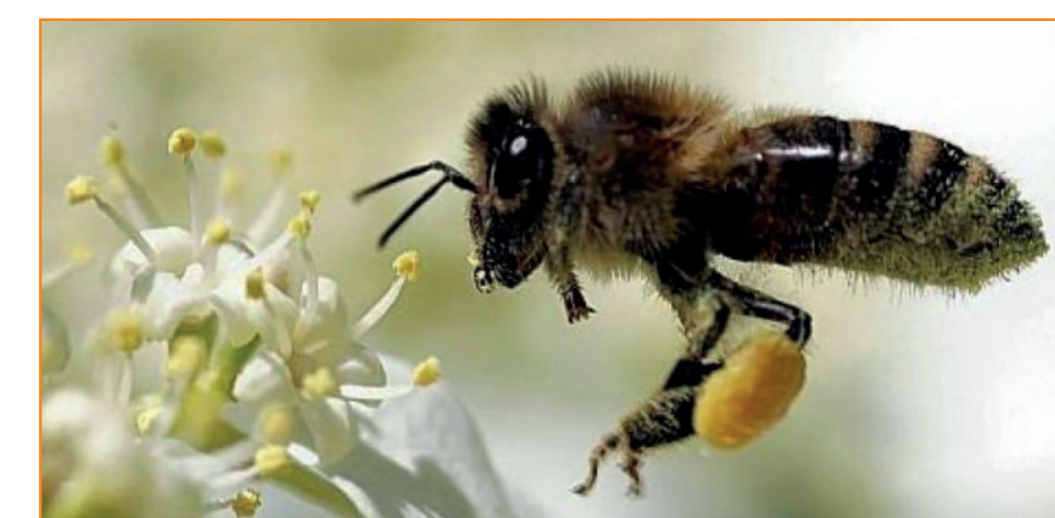
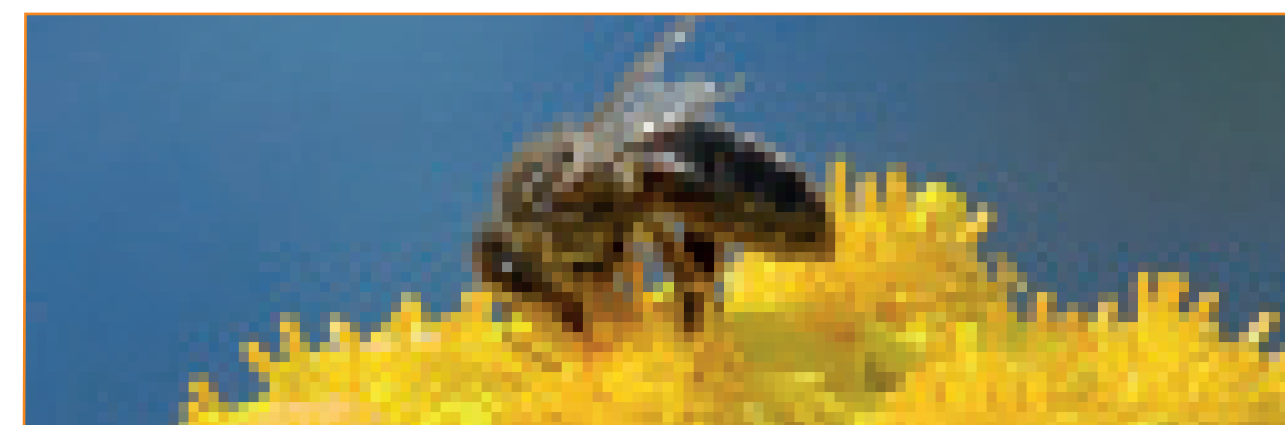
La définition d'une sous-espèce ou race géographique repose sur des différences d'ordre morphologique, à compléter par d'autres caractéristiques, comme des adaptations écologiques et éthologiques particulières, ainsi qu'une répartition géographique précise. Il sera alors même possible de parler d'écotype, lié à des variations génétiques au sein d'une même sous-espèce : des variabilités génétiques existent, par exemple entre l'Abeille noire de Savoie et l'Abeille noire de Provence.

LIGNÉE M

appelée « L'ABEILLE NOIRE »

IMPLANTATION

Depuis la fin de la période glaciaire (8000 ans), l'aire de répartition de notre Abeille noire (lignée M) couvre l'ensemble de l'Europe. Durant sa reconquête du nord et de l'est, l'Abeille noire va s'adapter aux conditions locales, rendues plus favorables grâce au réchauffement du climat.



CARACTÉRISTIQUES DE L'ABEILLE NOIRE

Quand elle n'a pas subi d'hybridation, on lui reconnaît sa douceur et sa propension à l'essaimage. Sa rusticité lui offre également une très bonne adaptabilité à son environnement et au climat.

L'Abeille noire, comme les autres sous-espèces, peut être reconnue par l'observation de ses caractéristiques morphologiques, comme, par exemple, la longueur de la langue, la couleur de l'abdomen, les nervures des ailes etc.



A.P.C.A.N.B.I.

Association pour la protection et la conservation de l'Abeille noire de Belle-Île.

L'Abeille noire

« *Apis mellifera mellifera* »

Connaissez-vous
mon histoire ?



L'APPUI DU C.N.R.S. de GIF-SUR-YVETTE

UNE PURETÉ TOUJOURS RECONNUE POUR L'ABEILLE NOIRE DE BELLE-ÎLE

Une analyse d'ampleur sur tout le territoire français a été menée en 2006-2007 par le C.N.R.S. pour déterminer statistiquement la proportion d'Abeilles noires *Apis mellifera mellifera* par rapport aux autres races (italiennes, *Buckfast* ou caucasienne par exemple) qui sont largement importées aujourd'hui.

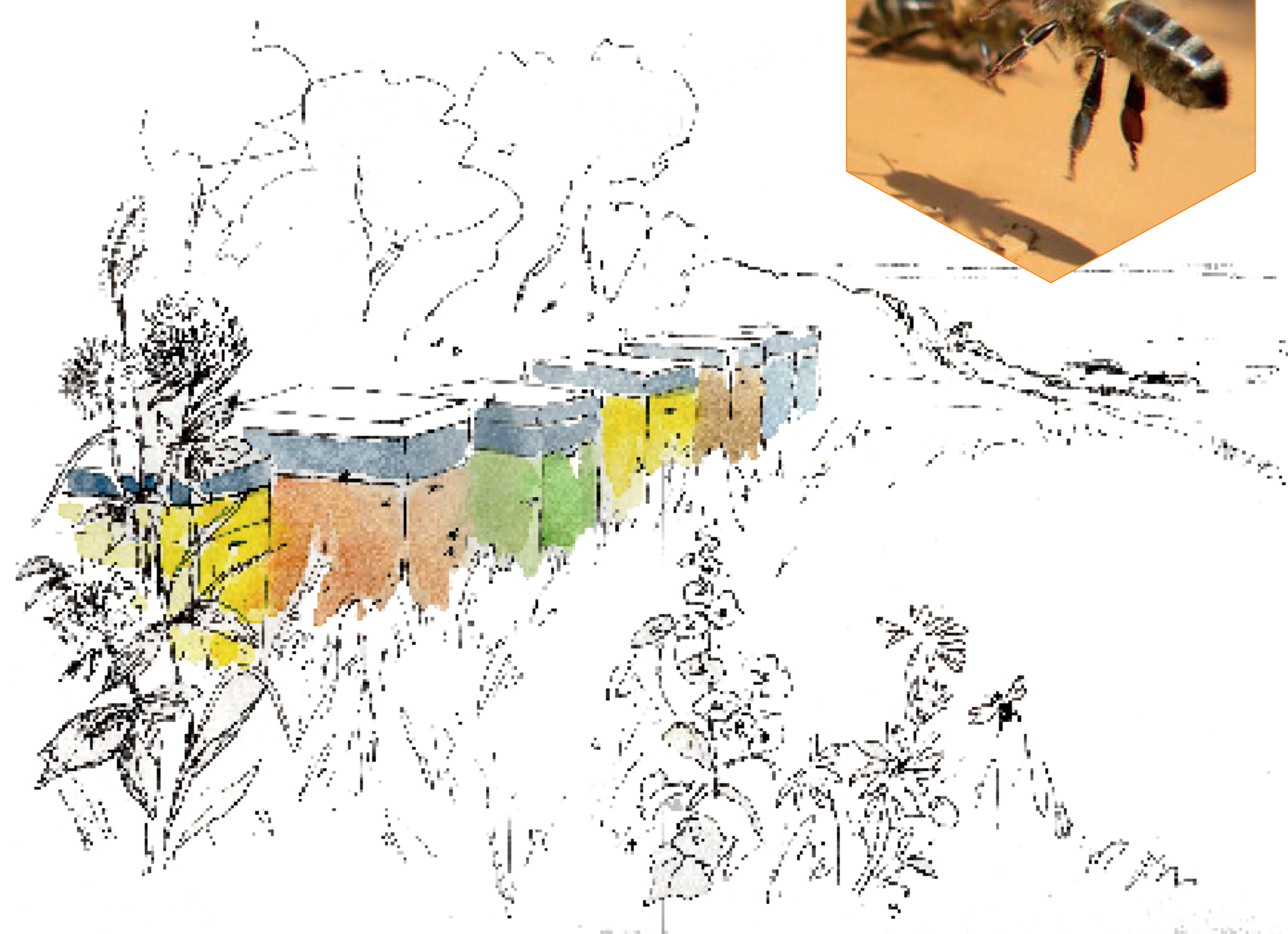
Sur le continent, cette analyse révélait que 73 % des abeilles étudiées étaient issues de populations d'Abeilles noires locales, *Apis mellifera mellifera* (lignée M), et que 27 % étaient d'origine importées (26 % de lignée C et 1% de lignée A). Ces niveaux d'importation sont très irréguliers d'un département ou d'une région à l'autre, et peuvent parfois être très irréguliers à l'intérieur d'un même département.

Belle-Île avait aussi été étudiée :
99,5% des abeilles analysées étaient bien d'origine endémique.

Avec Ouessant et Groix, nous disposons en effet des populations d'Abeilles noires les moins introgressées (polluées génétiquement) de France.

Il n'y a pas eu d'analyses d'envergure équivalente depuis : la situation de l'Abeille noire en France s'est-elle dégradée ? Difficile de l'affirmer avec certitude mais une pression importante de la « filière » apicole ne permet (toujours) pas qu'un véritable cadre juridique puisse protéger l'Abeille noire par la création de territoires où elle ne risquerait pas l'hybridation.

Les îles ne doivent cependant pas rester les seules zones de conservation en France : de nombreux parcs naturels, des vallées, pourraient prétendre à cet objectif, mais cela mettrait un terme aux nombreux déplacements de ruches lors des transhumances, et la profession ne semble pas encline à cette concession.



AUJOURD'HUI

En 2022, l'APCANBI a bénéficié d'une nouvelle opportunité d'analyse génétique réalisée par l'Institut Ar Mell, en collaboration avec le CNRS.

Ce sont donc 141 abeilles issues de 141 colonies différentes réparties sur l'île qui ont bénéficié d'une analyse de l'ADN mitochondriale. Les résultats furent plutôt rassurants puisqu'ils furent identiques à ceux réalisés 15 ans auparavant, en 2006.

Donc 140 abeilles répondaient bien à la lignée M, caractéristique de l'Abeille noire. Un seul échantillon n'en faisait pas partie et dépendait de la lignée C.

Nous ne pouvons expliquer cette présence d'une autre lignée que par une introduction d'une ou plusieurs colonies sur l'île, mais le fait qu'un seul échantillon de ce type ait été décelé nous laisse espérer que cette introgression est isolée et qu'elle sera rapidement « absorbée ».



A.P.C.A.N.B.I.

Association pour la protection et la conservation de l'Abeille noire de Belle-Île.